



1. 無垢材に囲まれ、温もり感あふれるLDK。最大幅2.5メートル超の特注窓ガラスからは、四季折々の自然豊かな風景をまるで絵画のように楽しむことができる。2. 勾配天井がダイナミックな開放感を生み出しているキッチンとダイニングに比し、リビングはあえて天井を低くして落ち着いた雰囲気。3. 幾何学模様のタイルと真鍮の水栓蛇口でおしゃれに仕上げた洗面台。玄関からのアクセスが良く、来客時にも重宝。4. 杉板と黒のガルバリウム鋼板を組み合わせた個性的な外観。



style 11

大山町・T邸【大人2人・子ども2人・小型犬1匹】

自然と共生する森のような環境を実現 時間とともに趣きを増す暮らしと住まい

価格帯
3,000～3,500万円

工法
木造軸組在来工法

建物本体
延床面積約25.75坪

無垢材が創るやさしい空間に
特注窓から望む豊かな大自然
玄関のドアを開けた途端、
ふわっと漂ってくる木の香り。
床や柱はヒノキ、天井は杉の
無垢材がふんだんに使われ、

壁には消臭・調湿効果の高い
漆喰を採用するなど自然素材
が最大限に活用されている。
その土地の風土や環境に合っ
た木の住まいを提案している
『創伸』が、地元大山町に建て
たT様邸だ。

Iターンしたご夫妻が家づく
りの主軸にしたのが、「大阪
では建てられない木の家」。鳥
取県産材を多用した内装部分
だけでなく、見えない部分に
も針葉樹の端材を原料にした
木繊維断熱材を用いて森のよ
うな環境を実現した。圧巻な
のが、一面に広がるプロッコ
リー畑と孝霊山を望むダイニ
ング南側の大きな窓。四季折々
の景色をまるで風景画のよう
に楽しむことができる。





COMPANY INFORMATION

【建設業許可番号】
鳥取県知事(般-2)第6768号
【創業】
平成22年12月24日
【取扱工法・構造】
木造軸組在来工法
【取扱業務】
注文住宅、増改築
【年間建築棟数】5棟(令和4年実績)
【常設展示場】無
【各種資格保持者】
一級建築士1名、木造建築士1名、一級施工管理技士1名、二級施工管理技士1名、インテリアコーディネーター1名、宅地建物取引士1名
【建物保証・アフターフォロー】
瑕疵保証10年、地盤保証10年
建築後も点検を実施しています。日頃、お住まいの上で気になることがある場合も、連絡をいただければ対応しております。

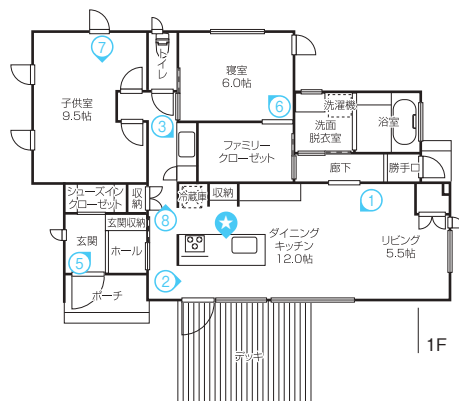
これから家を建てる人へ
メッセージ



広報
竹内 志織さん

創伸のスタッフ全員があなたの家づくりチームの一員です。どうしても、永く愛される家を、楽しくて仕方がない暮らしを、提案できるか考えています。地元の木をふんだんに使った「木の家」は、理屈抜きの心地よさがあります。ぜひ一度、体感してみてください。創伸一同、皆さんとの出合いを心待ちにしております。

Plan



Point

奥様のご要望だった回遊動線のある間取り。暮らしやすいと、満足していただいています。お子さんも走り回れて、楽しそうです。

Point

この土地のメリットを最大限に活かした造作の窓。自然と換気ができるように計画しており、景色を楽しむだけでなく、快適な室内環境をつくる役割を持っています。

Point

山陰地方初施工の木繊維断熱材を使用したこの物件は、1年中過ごしやすい温湿度を保った心地よさが特徴です。(C値:0.5/Ua値:0.32)

★…お気に入りポイント

House Data

- ◎土地面積 650.74㎡(約196.85坪)
- ◎施工面積 85.14㎡(約25.75坪)
- ◎延床面積 1階85.14㎡(約25.75坪)
- ◎仕上がり 外部仕上げ 基礎/ベタ基礎
外壁/杉赤身板張り+ガルバリウム鋼板
屋根/ガルバリウム鋼板
内部仕上げ 玄関/[床]松煙墨入りモルタル [壁]漆喰 [天井]杉板貼り
LDK/[床]ヒノキ無垢床板 [壁]漆喰 [天井]杉板貼り
- ◎設備機器 キッチン/クリナップ ラクセラ
バス/TOTO サザナ
洗面化粧台/造作洗面台
トイレ/panasonic アラウーノ
- ◎建物本体価格 仮設工事、基礎工事、木工事、住宅設備工事、左官工事、外装工事、建具工事、給排水設備工事、防水工事、塗装工事、屋根工事、タイル・石工事、雑工事
- ◎別途工事 合計約120万円
- ◎設備機器・諸費用 ※内訳/外構工事、エアコン、カーテン、造成費用
- ◎用途地域 なし
- ◎建物構造 木造1階建て

施主さんの声

創伸を選んだワケ

仕事の関係でまず米子に移住したのですが、家を建てるなら子育てや移住支援が充実し、山も海もある大山町と決めていました。新築助成を受けられる県内事業者を調べ、気に入ったのが「創伸」さんが造る木の温かみのある家でした。社長さん「絶対いい家にする」と力強く断言してくれ、その通りに。大山の地にピッタリな自然素材の家に満足しています。



style 11

施主Tさんのお気に入りポイント

平屋のデメリットは、「どこいても音が聞こえる」と言われますが、逆にそこが気に入っています。中でも、大きな窓ガラス越しに遠く山や畑、庭のモミジやブルーベリーを望むダイニングは居心地最高。庭は夜、ライトアップもでき、一気にムーディーな雰囲気になります。訪ねてきた友達からもカフェみたいと褒めてもらっています。

利便性と快適さを融合した設計
ストレスが減り、ゆとりを醸成
楽しめるのは景色だけではない。通風や透湿、日射などさまざまな条件を考えた設計は、特注の大きな南窓でも快適に過ごせる室内環境を作り上げている。一見アイランド型に見えるキッチンには、タイルの壁付けにすることで、利便性の高い回遊動線と玄関からの目隠しの両方を実現。洗面台は、玄関ホールから引き戸一枚でアクセスできる場所に配し、帰宅後直行できるルートを確保した。真鍮製の水栓蛇口や幾何学模様のタイルでおしゃれに仕上げられ、来客時にも重宝している。
共働き夫婦にとって、工程の多い洗濯は厄介な家事の一つだ。そこで寝室内にあるファミリークローゼットと浴室との間に、ガス式の乾燥機を設置。ランドリー内にも衣類の収納スペースを設け、ストレスと家事時間を大幅に減らせた。
環境と自然、そして住む人が共生する暮らしをデザインした家は、時間と共に趣きを増していくに違いない。



5. 土間収納を備えた広い玄関。LDKとの境はガラス入りの格子戸で区切り、光を通しつつも室内を目隠し。6. 木に包まれるようなデザインの寝室。あえて低くした天井は穏やかな眠りに誘い込んでくれそう。7. 将来的には二つに仕切れるよう設計した子ども部屋。お子さんが小さいうちは一部屋を広く使えて便利。8. リモコンスイッチは廊下のニッチにひとまとめ。レトロ感あるトグルスイッチは空間のアクセントにも。